


# Investment, as a tool for achieving growth and poverty eradication, can be undermined by inappropriate decisions, attitudes and policies.

Jorge A. Centeno Sarmiento<sup>1</sup> 

<sup>1</sup>Facultad de Postgrado, Universidad Tecnológica Centroamericana, UNITEC, Honduras, jorge.centeno@unitec.edu.hn

## ABSTRACT–

**OBJECTIVE.** *To evaluate the effectiveness of public policy on poverty eradication, based on the historical analysis of investment performance, production, indebtedness, and employment in Honduras.* **METHOD.** *A quantitative approach was applied, with applications of mathematical models from databases, expenditures, and income, carrying out a multiple regression model to determine causal relationships between the Gross Domestic Product, investment, debt and poverty, 2012-2022.* **RESULTS.** *Even though the amounts of investment and debt utilization grew in percentages higher than the population growth, in percentages of 9.3% and 26.8% respectively, these were not enough, nor quality, to alleviate poverty which grew 5.0% annually and employment which barely showed an annual growth of 1.3%, thus, when performing the correlation of variables it was observed that the levels of poverty show a non-significant negative relationship with the previous variables with an  $R^2$  of -0.3049.* **CONCLUSION.** *There is no explanatory relationship between the variables, investment, debt and production in the behavior of poverty, since the magnitude of GDP growth of 3.6% and employment growth of 1.3% is insufficient to absorb the labor supply of the new population, as we will see, the economy is undermined by other indicators inherent to the quality of decision making.*

**Key words:** *Public policies, investment, poverty, unemployment, debt.*

**Digital Object Identifier:** (only for full papers, inserted by LACCEI).  
**ISSN, ISBN:** (to be inserted by LACCEI).  
**DO NOT REMOVE**

# La inversión, como una herramienta para lograr el crecimiento y la erradicación de la pobreza, puede verse socavada por decisiones, actitudes y políticas inadecuadas

Jorge A. Centeno Sarmiento<sup>1</sup>

<sup>1</sup>Facultad de Postgrado, Universidad Tecnológica Centroamericana, UNITEC, Honduras, jorge.centeno@unitec.edu.hn

**Resumen. OBJETIVO.** *Evaluar la efectividad de la política pública en materia de erradicación de la pobreza, a partir del análisis histórico del desempeño de la inversión, de la producción, el endeudamiento y el empleo en Honduras. METODO.* *Enfoque cuantitativo con aplicaciones matemáticas de gastos e ingresos, realizando un modelo de regresión múltiple para determinar relaciones causales entre el Producto Interno Bruto, la inversión, la deuda y la pobreza, 2012-2022. RESULTADOS.* *Los montos de inversión y de utilización de deuda, crecieron en porcentajes superiores al crecimiento poblacional, 9.3% y 26.8% respectivamente, sin embargo, no fueron suficientes, ni de calidad, para atenuar la pobreza que creció 5.0% anualmente y el empleo que escasamente mostró un crecimiento del 1.3% anual, por lo que, al realizar la correspondencia de variables, los niveles de pobreza muestran una relación no significativa con las variables anteriores con un  $R^2$  de -0.3049. CONCLUSION.* *No existe una relación interpretativa entre las variables, inversión, deuda y producción en el comportamiento de la pobreza, ya que la magnitud en que creció el PIB de 3.6% y el empleo 1.3%, es insuficiente para absorber la oferta laboral de nueva población, como se verá, la economía se ve socavada por otros indicadores inherentes a la calidad en la toma de decisiones.*

**Palabras claves:** *Políticas públicas, inversión, pobreza, desempleo, deuda.*

## I. INTRODUCCIÓN

Los antiguos filósofos griegos desarrollaron teorías valiosas sobre la democracia, el arte de gobernar y la ética en su actuar, dejando grandes enseñanzas en el tema de quienes deberían ser las personas idóneas para tomar decisiones justas, Sanz- Díaz (2010), nos recuerda a Sócrates quien indicaba, "Buscando el bien de nuestros semejantes, encontramos el nuestro", posteriormente Platón, su discípulo, 427-347 años a.c. funda en Atenas, la primera academia con el objeto de impulsar el deseo por saber, indicaba que el logro máximo del ser humano era la felicidad, y que ese ser humano en colectividad, debiera delegar las decisiones de gobernar a aquellos más instruidos, preparados y educados, de esta forma, las decisiones que tomaran no deberían ser más que coherentes y racionales. 2,500 años después, siguen siendo válidos sus postulados, los gobiernos deben ser los gestores del desarrollo y el bien común de sus ciudadanos. [1]

Años después, posterior a la gran depresión de los años 30s, las escuelas de pensamiento tratando de dar respuesta a los acontecimientos de la época y para el futuro, formularon teorías económicas que dieran paso a la definición de políticas públicas que acercaran a los países a la senda del desarrollo. Uno de los autores más significativos fue John Maynard Keynes, economista inglés, nacido en 1883, quien desarrolló la teoría del multiplicador, donde el ahorro y la inversión sería la clave del desarrollo. Posteriormente Nicholas Kaldor, de la misma escuela de Cambridge, indicaba que la tendencia de las economías industrializadas al crecimiento continuo se debe, en gran medida, a la cantidad capital físico por trabajador, a una mayor tasa de ganancia y una mayor participación de los salarios en la creación de riqueza, lo que en resumen se traduce en incremento del Producto Interno Bruto y del bienestar de la población. [2]

Hoy en día, los organismos internacionales, países amigos y estudiosos del bienestar, nos indican que tanto países desarrollados como en vías de desarrollo, deben tener metas y valores claros para enfrentar los grandes retos que traen los cambios en nuestros modelos al desarrollo, teniendo como herramienta el presupuesto para sustentar su planificación y anticiparse a los grandes requerimientos futuros y al estilo de vida que las sociedades demandan, ya que, es con este instrumento, como los Estados podrán expresar sus decisiones para una amplia gama de necesidades y actividades.

La realidad nos indica que, han transcurrido décadas, desde que los países en vías de desarrollo, instituciones cooperantes internacionales, países amigos e iniciativas de combate a la pobreza se preguntan con mayor empeño, por qué, algunos países, con iguales herramientas y fortalezas, no han logrado alcanzar mayores niveles de desarrollo. De más está mencionar la Alianza para el Progreso, programa de ayuda al desarrollo de Estados Unidos a los países Latino Americanos, implementada a inicios de 1961, la Cumbre Mundial sobre la Alimentación celebrada en Roma, Italia, en noviembre de 1996, la declaración de Objetivos de Desarrollo del Milenio, aprobados en New York en septiembre 2000, hasta nuestros días, con los Objetivos de Desarrollo Sostenible, firmados en septiembre del año 2015.

**Digital Object Identifier:** (only for full papers, inserted by LACCEI).  
**ISSN, ISBN:** (to be inserted by LACCEI).  
**DO NOT REMOVE**

El asesor de los programas de Naciones Unidas y estudiosos de los fenómenos económico-sociales, Kliksberg (2005), economista argentino, nos indica que el impulso a la globalización, la privatización y la liberalización de las economías, no han tenido los resultados esperados, sobre todo, para los países con endémicos procesos de creación de factores productivos. Es más, nos indica, aunado a esto, la falta de ética en el actuar de los ciudadanos, “agrava la situación, América Latina presenta múltiples desafíos, que al mismo tiempo que económicos y sociales, son éticos. [3]

Veremos que, el rumbo que tomará un país en materia de objetivos tiene que ver con un gobierno pragmático, capaz de vincular la práctica con la teoría, su pensamiento con la ética. En este sentido, muchos países asiáticos, como expresa [4], ex Presidente del Banco Mundial, al igual que Corea del Sur, en los años 60s, era uno de los países más pobres del mundo, 20% de su población eran analfabetas, con descontentos internos crecientes, con gobiernos sin capacidad de proveer el desarrollo social y económico requerido por su gente, además, considerado un país corrupto.

“Si invertimos los recursos apropiados y actuamos con la cruda urgencia que estos tiempos requieren, creo que podemos ser la primera generación de la historia en erradicar la pobreza. Hoy todos los países tienen la oportunidad y el potencial de salir adelante”. [4]

Hoy, vemos que entre algunas de las razones del crecimiento económico sobresalen el progreso técnico, la inversión y la acumulación de capital, tanto capital físico como humano. Gran parte de los países de Asia insular, como peninsular, le apostaron a esta herramienta, que ha provisto no solamente riqueza, sino bienestar a sus poblaciones.

Observamos países que han alcanzado óptimos resultados gracias al descubrimiento de recursos naturales, como, Sierra Leona, al descubrir grandes yacimientos de hierro, Mongolia el carbón, Níger, el descubrimiento de uranio, Turkmenistán, el petróleo y el gas natural. Otros, como China, al igual que los países asiáticos, crecieron estratégicamente al combinar, una formación académica y tecnológica, el capital financiero, el comercio y, sobre todo, inversiones estratégicas en economías de punta. Caso similar, para América Latina, no se puede dejar de mencionar a Panamá, donde el factor más importante fue la inversión, lo que, en cierta manera, lo convirtió en el centro financiero regional y comercial más importante de la región. [5]

Es así que, nuestro objetivo tiende a verificar el papel de la política pública para el logro del crecimiento y la erradicación de la pobreza en países con altos índices de indigencia y endeudamiento, verificando cuál es el nivel sostenible de deuda y cuando es excesiva al considerar que el ahorro y la inversión se ven afectados, a mediano y largo plazo, a medida el endeudamiento va siendo mayor, por lo que, el presupuesto gubernamental como herramienta contra la pobreza, se vería afectado, provocando crisis y repercusiones sociales. Veremos para el caso de Honduras, país de categoría media, con un Índice de Desarrollo

Humano (IDH) de 0.634, cual ha sido el comportamiento de estas variables en la última década, cuáles sus debilidades y cuales sus fortalezas, de esta manera, crear escenarios favorables, que la incorporen al concurso de los países en crecimiento con inclusión social, como indican las actuales estrategias de desarrollo sostenible.

## II. EL MÉTODO

Se aplicó un enfoque cuantitativo, con aplicaciones de modelos matemáticos de bases de datos de instituciones especializadas en el tema, como sustento para el estudio estadístico del presupuesto público, los gastos e ingresos, realizando un modelo de regresión múltiple para determinar relaciones causales entre el Producto Interno Bruto, la inversión, la deuda y la pobreza, de la última década, 2012-2022, de indicadores observados para el caso de Honduras.

La investigación se fundamenta en un análisis cuantitativo de datos oficiales de las instituciones referentes al tema, como ser:

- Para los datos de pobreza y población las series de datos del INE-EPHPM, 1990-202 [6]. Para los datos del PIB utilizamos las bases del Banco Central de Honduras [7].
- Para el Índice de Gini, el Data Source del Banco Mundial. [8].

Una vez clasificada la información, se procedió a relacionar matemáticamente las variables en estudio y verificar el escenario posible que concatenara los resultados o que probablemente, a futuro, creara el escenario económico-social que se desprenda del comportamiento histórico de dichas variables y de las decisiones que se podrían tomar. Para determinar la positividad o no de la correlación individual y múltiple de variables, se aplicó el modelo básico de Excel. Para el análisis individual de variables se aplicó el programa R, que permite la flexibilidad en el uso e interpretación de las variables.

## III. LOS RESULTADOS

Para el año 2022 Honduras tenía una población de 9,745,000.0 de habitantes, presentando un crecimiento en la década de 17.4%, o sea, 1.7% anualmente. La actividad productiva, reflejada a través del Producto Interno Bruto a precios constantes paso de 172,370.2 mil millones de Lempiras en el 2012 a 235,166.2 mil millones de Lempiras para el 2022, reflejando un crecimiento anual de 3.6%, o sea un crecimiento en la década de 36.4%, lo que en cierta manera, refleja un crecimiento favorable en el PIB per cápita de 7.6% a precios de mercado, pero de 1.2% a precios constantes, sin embargo, ese crecimiento favorable se diluyó al no reflejar un mayor nivel de empleo que fuese suficiente para absorber la nueva oferta laboral, ya que el empleo solamente ha crecido 1.3% anualmente, estos indicadores poco significativos provocaron un incremento en la población pobre de 5.0% anualmente, alcanzando

6,724,050.0 de personas pobres al año 2022, o sea un nivel de pobreza del 69.0%. (Ver tabla 1).

Aun cuando el presupuesto gubernamental, la inversión bruta de capital y la deuda han crecido significativamente, no ha sido posible atenuar el crecimiento de la pobreza. En este punto, el presupuesto se ha ido incrementando anualmente en el orden de 17.7% anualmente, habiendo crecido en una década en 194.8%, pasando de un 22.0% del PIB a un 29.3% del PIB, la inversión bruta de capital creció 8.4% anualmente y 92.7% en la década, habiendo disminuido su participación con respecto al PIB del 2012, que representaba el 24.4% a un 21.2% en el 2023, de esta inversión, la participación del gobierno en este PIB ha sido del 3.0% en la década, en

cuanto a la deuda del gobierno, esta ha mostrado significativos incrementos, pasando de 106,922.9 millones de Lempiras a 407,764.4 millones de Lempiras al 2023, pasando su participación sobre el PIB de un 29.6% en el 2012 a un 51.0% para el 2023. (Ver tabla 2).

Aun cuando la deuda pública puede ayudar al país a crecer, esta no debe crecer arriba de los límites que le permita el crecimiento económico, en este caso, el crecimiento es de 3.6% anualmente y la deuda presenta un comportamiento desproporcionado de 25.6%, no siendo viable un mayor endeudamiento, el riesgo de insolvencia futura es latente. [9]

TABLA 1  
PRODUCTO INTERNO BRUTO, POBLACIÓN Y POBREZA HONDURAS 2012-2022

Año	Población Personas	PIB p.c. Millones Lempiras	PIB Per cápita Lempiras	Pobreza Personas	Población Ocupada Miles
2012	8,303,399.3	172,370.2	43,518.2	4,483,835.6	3,243.9
2013	8,535,691.6	177,634.0	44,113.6	4,899,487.0	3,487.0
2014	8,308,416.9	183,115.3	49,905.2	4,835,498.6	3,460.9
2015	8,570,153.5	189,771.5	53,722.0	4,970,689.1	3,647.6
2016	8,714,641.5	197,496.8	56,906.8	5,368,219.2	3,653.8
2017	8,859,980.3	207,061.3	61,332.3	5,315,988.0	3,820.0
2018	9,023,838.0	214,716.7	63,636.2	5,414,303.0	4,090.7
2019	9,151,940.0	220,412.0	67,204.4	5,847,242.0	3,979.8
2020	9,304,400.0	200,940.4	62,952.3	6,233,948.0	3,655.7
2021	9,450,700.0	226,126.0	72,397.2	6,426,476.0	3,722.4
2022	9,745,000.0	235,166.2	76,771.5	6,724,050.0	3,664.0
Crecimiento anual %	1.7	3.6	7.6	5.0	1.3
Crecimiento década %	17.4	36.4	76.4	50.0	13.0

1/ Cifras INE, EPHPM, al 2022. BCH.

2/ Cifras BCH, 2022, millones de Lempiras a precios constantes del 2000.

Fuente: BCH/ INE

TABLA 2  
PRESUPUESTO, INVERSIÓN Y DEUDA PÚBLICA COMO PORCENTAJES DEL PIB (MILLONES DE LEMPIRAS) 2012 - 2023

Año	Presupuesto Gobierno Central mm Lempiras	Presupuest o G.C. / PIB %	Inversión Pública Aprobada mm Lempiras	Inversión Pública Aprobada / PIB p.m.	Inversión Bruta de Capital mm Lempiras	Inversión Bruta de Capital / PIB p.m.	Deuda Gobierno General mm Lempiras	Deuda como % del PIB
2012	79,558.0	22.0	10,899.2	3.0	88,064.3	24.4	106,922.9	29.6
2013	89,554.4	23.8	11,378.5	3.0	88,808.4	23.6	139,770.3	37.1
2014	104,624.7	25.2	16,398.6	4.0	92,402.9	22.3	156,034.1	37.6
2015	105,011.4	22.8	13,303.8	2.9	109,038.0	23.7	174,349.6	37.9
2016	123,275.6	24.9	11,969.0	2.4	109,274.0	22.0	191,143.5	38.5
2017	130,499.4	24.0	26,304.9	4.8	127,874.0	23.5	218,138.3	40.1
2018	140,750.5	24.5	25,633.0	4.5	142,368.0	24.8	236,321.3	41.1
2019	152,356.8	24.8	25,020.0	4.1	140,452.0	22.8	255,871.4	41.6
2020	155,483.1	26.5	25,211.4	4.3	111,158.0	19.0	299,607.6	51.2
2021	162,435.8	23.7	24,023.4	3.5	154,006.2	22.5	305,884.4	48.6
2022	179,522.2	23.1	23,384.5	3.0	169,728.4	21.9	393,180.0	50.6
2023*	234,540.8	29.3	23,613.9	3.0	169,728.4	21.2	407,767.4	51.0
Crecimiento anual %	17.7		10.6		8.4		25.6	
Crecimiento década %	194.8		116.7		92.7		281.4	

Fuente: Elaboración propia en base a datos de la Dirección General de Crédito Público, Indicadores de Riesgo de la Administración Central. <https://www.sefin.gob.hn/informes/>. Banco Central de Honduras 2023, <https://www.bch.hn/>.

Es así que, el país alcanzó para el 2022 una población de 10.1 millones de habitantes y aun cuando los montos de inversión y de utilización de deuda, crecieron en porcentajes superiores al crecimiento poblacional, en porcentajes de 8.4% y 25.6% respectivamente, la pobreza siguió creciendo 6.5% anualmente y el empleo apenas mostró un crecimiento anual del 1.3%. Es así como, al realizar la correlación de variables, donde la variable dependiente será el crecimiento

esperado del PIB, necesario para afrontar la pobreza y las variables explicativas, la inversión bruta de capital y la deuda gubernamental, se observó que los niveles en que debe crecer la economía o sea el PIB, para paliar esta la pobreza, muestran una relación indirecta, inversa o negativa, no significativa entre las variables anteriores con un  $R^2$  de -0.3049. (Figura 1).

Estadísticas de la regresión								
Coefficiente de correlación múltiple	0.360559044							
Coefficiente de determinación $R^2$	0.130002824							
$R^2$ ajustado	-0.304995764							
Error típico	4.890472289							
Observaciones	10							
ANÁLISIS DE VARIANZA								
	Grados de libertad	Suma de cuadrados	Promedio de los cuadrados	F	Valor crítico de F			
Regresión	3	21.4431113	7.147703756	0.298858037	0.825434205			
Residuos	6	143.500315	23.9167192					
Total	9	164.943426						
	Coefficientes	Error típico	Estadístico t	Probabilidad	Inferior 95%	Superior 95%	Inferior 95.0%	Superior 95.0%
Intercepción	3.569454632	3.63217874	0.982730996	0.363691226	-5.31816658	12.45707584	-5.31816658	12.45707584
Inversión Bruta de Capital	-0.196439853	0.25990475	-0.755814785	0.478372669	-0.83240387	0.439524162	-0.83240387	0.439524162
Deuda Gobierno General	0.064924247	0.19499948	0.332945747	0.75050113	-0.41222229	0.542070783	-0.41222229	0.542070783
PIB precios constantes	0.682875531	0.77565373	0.880387091	0.412520602	-1.21508077	2.580831835	-1.21508077	2.580831835

Figura 1: Relación de variables

Fuente: Resultado de aplicación de relaciones Correlacionadas en series de tiempo en programa R.

Comportamiento anterior relacionado directamente con la correspondencia dispar entre variables observadas, por ejemplo, el Producto Interno Bruto ha presentado un crecimiento promedio en la década del 3.6%, la Inversión Bruta de Capital creció en igual forma en 9.3%, al igual que la utilización de montos cada vez mayores de Deuda, alcanzando un 26.8% del PIB al año 2023, sin embargo, ninguno de estos esfuerzos ha logrado paliar el crecimiento

de la pobreza en esta última década, la cual ha crecido 5.0% ininterrumpidamente. Esto nos demuestra la divergencia, en el caso de Honduras, entre la teoría que sugiere que el ahorro sería igual a la inversión y en la medida que más se invierta, más crecerá el PIB y por ende el empleo, que a su vez tendrá un efecto favorable para erradicar o por lo menos, disminuir la pobreza. (Ver figura 2).

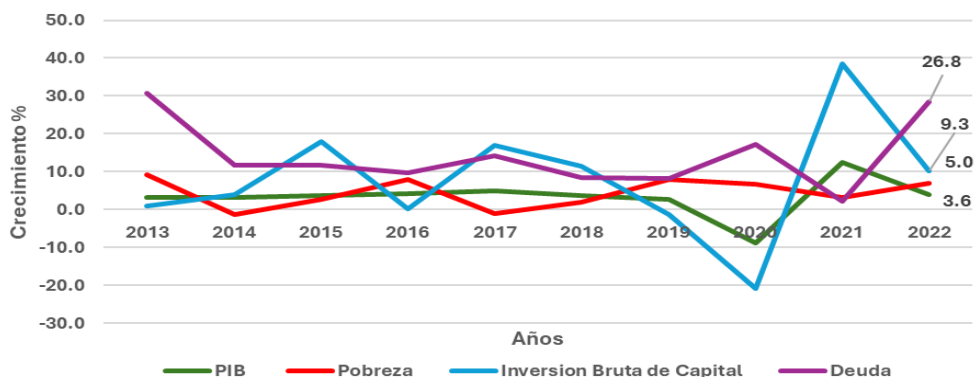


Figura 2: Tasas de Crecimiento: Indicadores Macroeconómicos 2012 -2022.

Fuente: Elaboración propia en base a cifras oficiales.

Lo anteriormente indicado queda evidenciado al realizar una correlación simple de variables en par. En la figura 3, los resultados nos expresan que el comportamiento de la pobreza no tiene una relación directa con los montos destinados a la inversión en los últimos 10 años, el país pudo haber invertido grandes cantidades en infraestructura física destinada a mejorar la inversión bruta de capital en comunicaciones, energía, vivienda, etc, o inversión productiva, desarrollada

más que todo, por un sector empresarial más dinámico, sin embargo, es una línea de inversión insuficiente que no beneficia lo esperado a grandes masas de población pobre, porque no está dirigido a las zonas rurales más necesitada, donde los factores educativos y de infraestructura son menos favorables, además, no se utiliza el factor de producción que poseen los pobres, la mano de obra no calificada. [10]

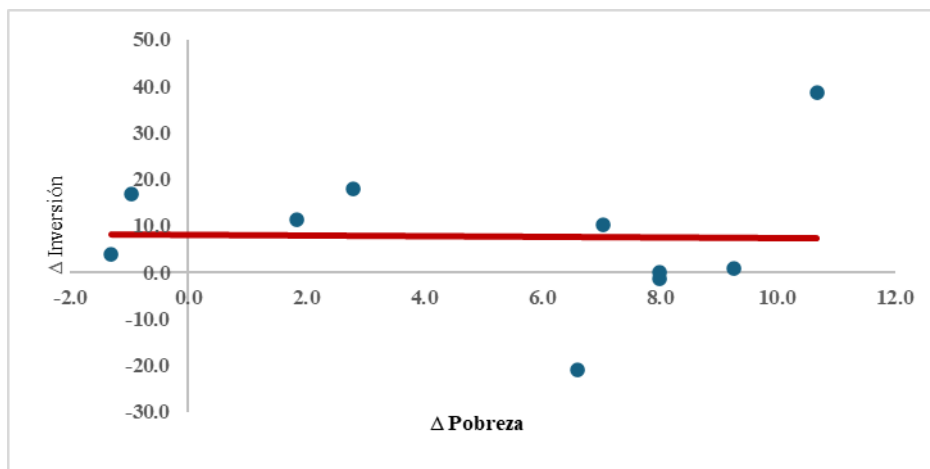


Figura 3: Comportamiento de la pobreza correlacionado con los montos de inversión.

La relación pobreza deuda igualmente es débil, no hay un comportamiento asimétrico, el mayor endeudamiento no abona o no parece beneficiar las grandes masas de pobres, la acumulación de deuda no tiene un papel relevante en relación a los índices de pobreza, esto en parte a los grandes montos contratados en décadas anteriores a tasas de interés concesionado, 1% en promedio, que posteriormente en los

años 80s subió a tasas promedio de 12%, lo que encareció su pago, debilitando aún más las economías de países deudores que ya reflejaban debilidades de pagos en balanza comercial, además, de una balanza de pagos deficitaria con tasas de interés de la deuda en crecimiento, déficit comercial y bajo ahorro. [11]

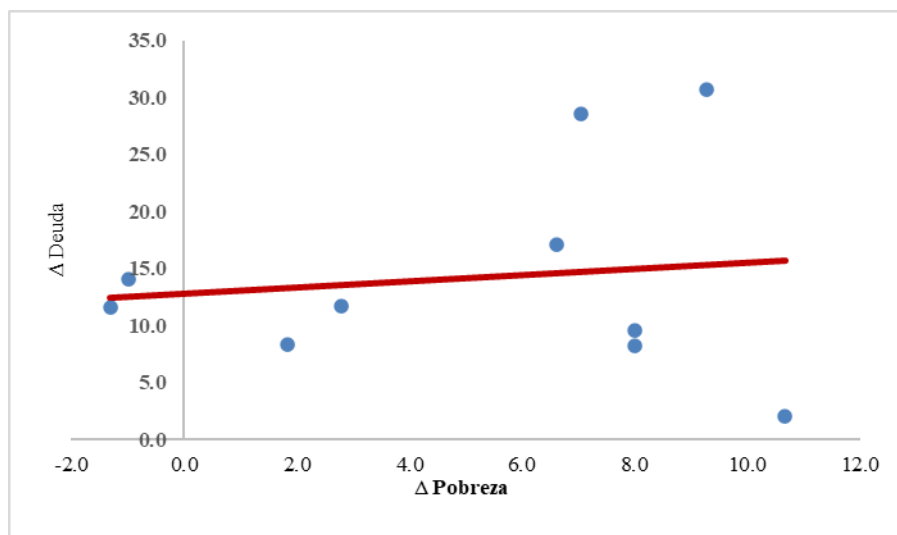


Figura 4: Relación pobreza deuda.

Si aún con una inversión y una deuda en crecimiento, la pobreza en las últimas 2 décadas no se ha logrado paliar, por asociación, se expresa que se tendrá un Producto Interno Bruto, insuficiente para disminuir el número de pobres, esto se observa en la gráfica siguiente, no existe una relación significativa entre el comportamiento del PIB con la pobreza. Esto asociado más que todo a la inequidad existente en países en vías de desarrollo, donde grandes masas de habitantes no son parte de la distribución equitativa de los frutos del crecimiento. En este punto, el Banco Mundial ilustra que menos de 100 personas poseen la misma cantidad de riqueza que 3,500 millones de pobres en el mundo.

### Escenario Óptimo de las variables empleo y producto interno bruto para una década

Investigadores recomiendan que al encontrarnos en un periodo de transición hacia el desarrollo y recién haber transitado por una crisis difícil de superar, es momento de reflexionar y tomar decisiones que nos encausen por la vía del desarrollo, promoviendo la inversión que fomente el empleo,

como herramientas acertadas para incrementar la demanda agregada y el bienestar social. No hay país que no tenga nuevas oportunidades de inversión, lo que no tienen algunos es la decisión oportuna de cual inversión es la más conveniente en el tiempo y el lugar convenido. [12]

La pregunta a responder es: ¿Cuál sería la tasa de crecimiento requerida para eliminar el desempleo?, o, mejor dicho, cuanto debe crecer un país con alto desempleo y baja inversión para superar la baja absorción de mano de obra. Las repuestas teóricas se han desarrollado históricamente según escuelas económicas, una de las más acertadas fue el desarrollo de los conceptos elaborados por Arthur Melvin Okun, economista nacido en New Jersey en 1928, quien fue jefe de asesores del expresidente Lyndon B. Johnson, en la época de postguerra, donde el objetivo era impulsar el sistema de inversiones productivas y la absorción de grandes masas de nuevos desempleados. Así, estudio la relación entre el desempleo y el Producto Interno Bruto, argumentando que, en una economía como la norteamericana, cada aumento del 1% en la tasa de desempleo, el PIB de un país sería 2% más bajo. [13]

TABLA3  
ESCENARIO ÓPTIMO PARA SUPERAR EL DESEMPLEO Y OBTENER EL CRECIMIENTO EN BASE AL PRODUCTO INTERNO BRUTO 2023-2033

Año	PIB p.c. según Crecimiento Histórico	PIB/Empleo Lempiras	PIB p.c. requerido para superar el desempleo	Población Ocupada según crecimiento histórico	Población nueva que requerirá ser incorporada a la fuerza laboral /1	Población total que requerirá incorporarse a la fuerza laboral
2023*	242,221.2	68,168.0	242,221	3,553.3	-	3,553.3
2024	250,941.1	69,940.3	315,603	3,599.5	388.4	4,150.4
2025	259,975.0	71,758.8	324,637	3,646.3	388.4	4,416.6
2026	269,334.1	73,624.5	333,996	3,693.7	388.4	4,701.3
2027	279,030.2	75,538.7	343,692	3,741.7	388.4	5,006.1
2028	289,075.2	77,502.7	353,737	3,790.3	388.4	5,332.1
2029	299,482.0	79,517.8	364,144	3,839.6	388.4	5,680.9
2030	310,263.3	81,585.3	374,925	3,889.5	388.4	6,054.2
2031	321,432.8	83,706.5	386,095	3,940.1	388.4	6,453.6
2032	333,004.4	85,882.9	397,666	3,991.3	388.4	6,881.0
2033	344,992.5	88,115.8	409,654	4,043.2	388.4	7,338.3
Indicadores %	3.6		6.9	1.3	3,884.0	10.7

1/ La nueva población que deberá ser incorporada a la fuerza laboral serán los 400 mil desempleados actuales al 2023 más la población en edad de trabajar que se incorporará anualmente de 388.4 miles de trabajadores.

Fuente: escenario creado en base al comportamiento histórico de las variables estudiadas y los nuevos requerimientos de empleo.

Retomando la “Ley de Okun”, y de su soporte académico, de que la nueva inversión es sinónimo de nueva producción, y una forma de transferir riqueza de los acaudalados a los menos afortunados por medio del empleo, para el caso de Honduras, bajo el supuesto de que dos países puedan presentar igual institucionalidad, no así obtendrán iguales resultados, dado que estos podrían tener resultados distantes, dependiendo de múltiples factores. Sin embargo, considerando la misma aplicación e iguales posibilidades, los resultados a partir de

una serie histórica del PIB que refleja un crecimiento de 3.6% anual, insuficiente para absorber una fuerza laboral, que para el año 2023 la Población en edad de trabajar es de 7,036.6 miles de personas, de las cuales la Fuerza Laboral es de 3,553.3 miles de personas, y de estos, el 41% son asalariados, el resto son trabajadores por cuenta propia o informales que aun cuando realizan una actividad remunerada, no obtiene los beneficios laborales o el tiempo laboral requerido.



Partiendo del 11% de personas sin acceso a un trabajo y el 44% con problemas de empleo (cuenta propia), más los nuevos requerimientos de trabajo para la próxima década, el crecimiento del PIB anual deberá ser de un 6,9% anual mínimo, para absorber 3,884.0 miles de personas que serían parte de la nueva fuerza laboral. Esto nos indica que, en este escenario, por cada punto porcentual de Producto Interno Bruto obtenido, se logrará 1.6 puntos porcentuales de incremento en el empleo, indicador superior al de países desarrollados, que en el caso de Estados Unidos es de 2 puntos porcentuales de crecimiento en la producción por 1 punto porcentual en el crecimiento del empleo, dado que los requerimientos de mano de obra en países en vías de desarrollo, son mayores por su falta de tecnología de escalas o falta de capacitación y formación técnica del empleado, que obliga a la contratación de más mano de obra en iguales procesos productivos. (Ver tabla 3).

#### IV. DISCUSIÓN

Si bien es cierto, siempre han existido países pobres, la preocupación del porqué de su existencia se agudiza a partir de la segunda guerra mundial cuando son más visibles los núcleos de poblaciones en pobreza con necesidades insatisfechas, Isabelle Hillenkamp y Jean-Michel Servet (2015), en su ensayo “La lucha contra la pobreza, un problema internacional”, rememoran 70 años de ayudas al desarrollo para estos países, bajo el discurso de la conciencia mundial a las disparidades entre pobres y ricos, concluyendo que el avance y sus resultados han sido lentos e insatisfactorios para dar respuesta a las fuerzas sociales cada vez más distantes al logro de condiciones humanas dignas. [14]

Según el Programa de Naciones para el Desarrollo, al día de hoy, el 10% de la población mundial, 700 millones de personas, vive en pobreza extrema, considerando que, un individuo está sumido en la indigencia cuando subsiste con menos de 1,90 dólares diarios. Situación que se agudiza en los países más pobres, por ejemplo, en América Latina, según la CEPAL, la pobreza absorbe al 32.1%, que equivale a 201.0 millones de personas y la pobreza extrema el 13.1%, equivale a 82 millones de personas. [15]

Las escuelas de pensamiento económico han identificado la inversión bruta de capital como la principal herramienta hacia el desarrollo, un país no podría ser prospero sin satisfacer sus requerimientos de infraestructura física y de capital humano. Es así que, en el reporte del Fondo Monetario Internacional de octubre 2017, se indica que los países asiáticos, así como la India, se mantienen a la cabeza del crecimiento mundial, crecimientos que oscilan entre 6.0% y 8.0% para el último quinquenio, esto dados los movimientos de capital, las inversiones y el clima favorable para su desarrollo. Digno de mencionar son países como China y Japón, además de países como Filipinas, Indonesia, Malasia, Singapur y Tailandia. [16]

Existen algunas opiniones encontradas sobre el desarrollo de los países, habrá aquellos cuyas consideraciones se basen

en el mal manejo de las decisiones públicas, disposiciones presupuestarias erróneas, políticas comerciales poco agresivas, situación cambiaria débil, entre algunas, otros podrían argumentar consideraciones histórico-culturales, por ejemplo, la austeridad ancestral de algunos países. Al respecto el corresponsal David Edmonds de la BBC News Mundo (2020), se preguntó ¿Por qué algunos países, como Noruega, son ricos y otros países, como Níger, pobres?, entre las respuestas más interesantes se menciona la “Institucionalidad”, comprendida en las normas y reglamentaciones que rigen el actuar de los tomadores de decisiones, el respeto y la ética de lo que se hace. [17]

#### V. CONCLUSIONES

No existe una correlación matemática que explique algún comportamiento entre las variables endógenas, inversión, deuda y producción con la variable pobreza, ya que la magnitud en que creció el PIB de 3.6%, la Inversión Bruta de Capital en 9.3% y la Deuda en 25.6%, no explica, ni favorecen la tasa de empleo que ha crecido en 1.3% y mucho menos la pobreza, que creció 5.0% en la década, ha sido insuficiente para absorber la oferta laboral de nueva población.

En cuanto a la deuda del gobierno, esta ha mostrado significativos incrementos, hasta alcanzar un 51.0% en relación con el PIB para el 2023, misma que se volvería un aliado financiero si las bases de su economía fuesen sólidas, sin embargo, para países en proceso de desarrollo, se puede volver un instrumento nocivo, si no es canalizada convenientemente, en actividades generadoras de más riqueza, esta no debe crecer arriba de los límites que le permite el crecimiento económico, en este caso, el crecimiento es de 3.6% anual y el de la deuda de 25.6%, no siendo viable un mayor endeudamiento, el riesgo de insolvencia futura es latente.

En este caso, vemos que Honduras se mantiene alejada del progreso económico, aun habiendo aplicado correctivos similares en mejores condiciones que países que iniciaron su senda al desarrollo, en situaciones más precarias. Para que se encause por la vía del crecimiento y logre paliar los niveles de desocupación y pobreza, se deben impulsar políticas agresivas de fomento a la inversión, que logren un crecimiento no menor al 6.9% anualmente para los próximos 10 años. Escenario resultado del comportamiento histórico de las variables, por ejemplo, al 2023 se tiene una Población en Edad de Trabajar de 7,036,6 miles de personas, de las cuales, tienen empleo 3,553,300 de personas, el resto, 3,083,364 personas tienen problema de empleo y 400,000 personas no tienen empleo. En los próximos 10 años se agregará una población a la fuerza laboral de 3,884.0, incluidos los rezagados que no obtienen trabajo y los que presentan problemas de empleo, lo que equivale a decir que el PIB deberá crecer en la próxima década 69.1%, para absorber esa fuerza laboral, como la opción más válida para generar el empleo requerido y erradicar la pobreza.

Para que este escenario tenga éxito y sus resultados respondan a los anhelos del 70% de pobres, las decisiones



deben ser de calidad, bajo el paraguas de la moral y la ética, de lo contrario, se correrá el riesgo de que una nueva década se vea inmersa en más desigualdad y menos equidad.

#### REFERENCIAS

- [1] B. Díaz-Sanz, «Historia del Pensamiento Político Premoderno,» Universidad de Valencia, Valencia, 2010.
- [2] I. E. Pérez, «Las teorías del crecimiento económico: notas críticas para incursionar en un debate inconcluso,» Revista Latinoamericana de Desarrollo Económico, n° 25, p. 25, mayo 2016.
- [3] B. Kliksberg, «Más ética, más desarrollo,» Convergencia, vol. 12, n° 38, p. 421, 13 mayo 2005.
- [4] J. Y. Kim, «Por qué invertir en la gente es la receta para el crecimiento y la solidaridad humana,» Banco Mundial, Washington D.C., 2017.
- [5] INE/CEPAL/CELADE, «Encuesta Nacional de Hogares,» 10 junio 021. [En línea]. Available: C:\servers\países\hnd\redbin\RpBases\Hogares\Mayo2016\Base\EPH2016.dic/ CEPAL/CELADE Redatam+SP.
- [6] BCH, 6 junio 2023. [En línea]. Available: [http://www.bch.hn/honduras\\_en\\_cifras.php](http://www.bch.hn/honduras_en_cifras.php).
- [7] Banco Mundial, «Indicadores BM,» 12 diciembre 2017. [En línea]. Available: <https://datos.bancomundial.org/indicador/si.pov.gini>.
- [8] FMI. Cristina Daseking, «¿Cuándo es excesivo el nivel de endeudamiento?,» Finanzas y Desarrollo, vol. 39, p. 3, 2 diciembre 2022.
- [9] A. M. Okun, «Igualdad y eficiencia. La gran disyuntiva,» Editorial Sudamericana, 1975, p. 170.
- [10] Servet, Isabelle Hillenkamp y Jean-Michel, «La lucha contra la pobreza, un problema internacional,» Open Edition Journals, n° 44, p. 16, 8 diciembre 2015.
- [11] FMI, «El repunte del crecimiento en Asia representa una oportunidad para realizar reformas,» Apuntes de Actualidad, p. 2, 17 octubre 2017.
- [12] D. Edmonds, «Por qué algunas naciones tienen éxito y otras fracasan,» BBC News Mundo, p. 3, 24 octubre 2020.
- [13] PNUD, «Naciones Unidas. Objetivos de Desarrollo Sostenible,» 1 mayo 2022. [En línea]. Available: <https://www.un.org/sustainabledevelopment/es/poverty/#:~:text=M%C3%A1s%20de%20700%20millones%20de,y%20saneamiento%2C%20por%20nombrar%20algunas..> [Último acceso: 31 mayo 2023].
- [14] FMI, «Serkan Arslanalp, Fabian Bornhorst, sanjeev Grupta,» Finanzas & Desarrollo, vol. marzo 2011, n° 3, p. 4, 2 marzo 2011.
- [15] FMI, «James Daniel, Jeffrey Davis, Manual Fouad, Caroline Van Rijckeghem,» Ajuste fiscal para la estabilidad y el crecimiento, p. 77, 2006.
- [16] Banco Mundial, «Banco Mundial News,» 30 diciembre 2019. [En línea] Available: <https://www.bancomundial.org/es/news/opinion/2019/12/30/empleo-e-inversiones-la-dupla-necesaria-para-crecer>. [Último acceso: 11 octubre 2023].
- [17] BID, «Reducción de la pobreza y crecimiento económico: la doble causalidad,» CEPAL, 2001.